



PLANTRONICS
SOUND INNOVATION™

→ ● ● ● → ユーザーガイド

PLANTRONICS DISCOVERY™ 640E

BLUETOOTH® ヘッドセット



 Bluetooth®

はじめに

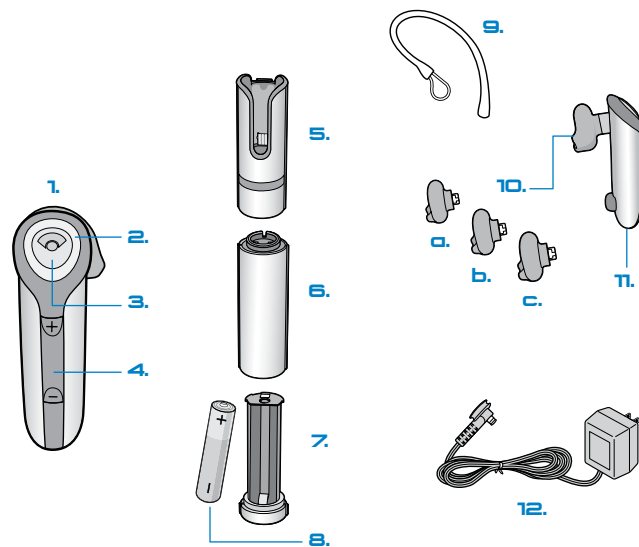
この度は、Plantronicsヘッドセットをお買い上げ頂き、誠にありがとうございます。

本ユーザーガイドでは、Plantronics Discovery™ 640E Bluetooth®ヘッドセットの設定方法および使用方法を説明します。

△ ヘッドセットをお使いになる前に、本製品パッケージに付属している安全に関するパンフレットをお読みください。は、製品の保証書または弊社Webサイト(www.plantronics.jp)をご覧ください。

目次

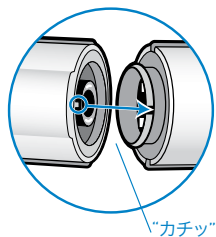
はじめに.....	2
パッケージの内容と機能.....	3
コンポーネントの接続.....	4
ヘッドセットの充電.....	5
電源のオン/オフ.....	5
Bluetoothデバイスとのペアリング.....	6
マルチポイント (複数のBluetoothデバイス)の使用.....	6
ヘッドセットの装着.....	7
ヘッドセットの使用.....	8
インジケータライト.....	9
トラブルシューティング.....	10
交換部品とアクセサリ.....	11
製品のオンライン登録.....	11
テクニカルサポート.....	11



パッケージの内容 と機能

1. ヘッドセット
2. ヘッドセットステータスインジケータ
3. コールコントロールボタン(オン/オフ)
4. 音量調節/ミュートボタン
5. ヘッドセットキャリングポケット
6. 充電器
7. 乾電池ホルダー
8. 単4形乾電池**
9. イヤーループ
10. ソフトジェルイヤークリップ
 - a. S
 - b. M
 - c. L
11. マイク
12. AC電源アダプター

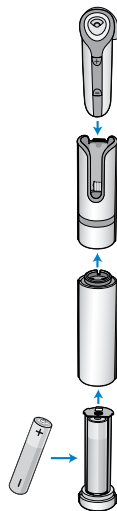
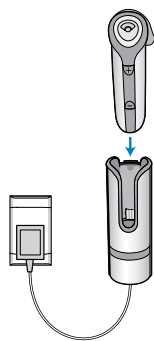
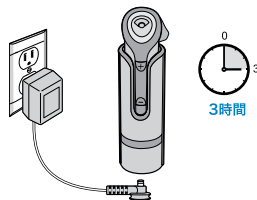
**非充電式の単4形乾電池のみを使用してください。



コンポーネントの接続

単4形乾電池充電器のアダプターをヘッドセットキャリングポケットに差し込んで接続します。その際に、充電器のアダプターの凹部と、ヘッドセットキャリングポケットのシャックリップ(凸部)の位置がぴったり合っていることを確認します。差し込んだ充電器をヘッドセットキャリングポケットから取り外すには、シャックリップが見えるように手前に向けて、ヘッドセットキャリングポケットと充電器をしっかり持ち、これら2つのコンポーネントを反らすようにして曲げます。

注意:コンポーネントをねじるようにして外さないでください。



ヘッドセットの充電

Plantronics Discovery 640Eヘッドセットを初めて使用する前に、1時間以上充電してください。完全に充電するには約3時間かかります。本製品パッケージには、AC電源アダプターが付属しています。また、単4形乾電池充電器を使ってヘッドセットを充電することもできます。充電中はヘッドセットステータスインジケーターが赤で点灯し、完全に充電されると消灯します。

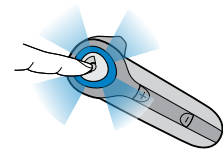
付属のAC電源アダプターを使う

1. AC電源アダプターの一方をヘッドセットキャリングポケットの底部に差し込み、もう一方をコンセントに接続します。
2. ヘッドセットをヘッドセットキャリングポケットに挿入します。

単4形乾電池を使う

1つの乾電池で、最長15時間通話できます。

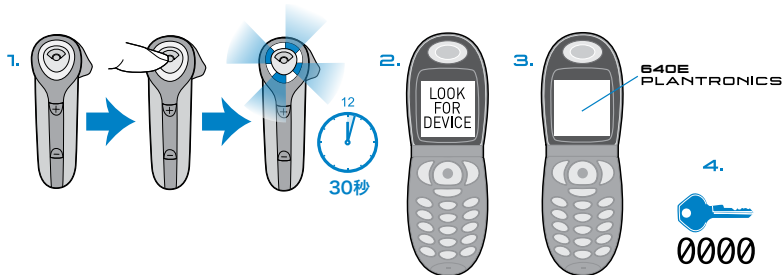
1. 充電器の底部を反時計回りに回して、乾電池ホルダーを取り外します。
2. 乾電池ホルダーに乾電池を挿入します。
3. 乾電池ホルダーを充電器の底部に取り付け、時計回りに回します。
4. 充電器をヘッドセットキャリングポケットに取り付けます。
5. ヘッドセットをヘッドセットキャリングポケットに挿入します。



“ピープ音”

電源のオン/オフ

1. ヘッドセットの電源を入れるには、コールコントロールボタンを、ヘッドセットステータスインジケーターが青で点灯するまで押し続けます。ヘッドセットを装着している場合は、電源がオンになるとピープ音が聞こえます。ヘッドセットの電源がオンになっている間は、ヘッドセットステータスインジケーターが6秒ごとに青で点滅します。
注:ヘッドセットの電源を入れると、ヘッドセットの電池残量に応じて、ヘッドセットステータスインジケーターが次のように変化します。
電池残量が2/3超: 赤で3回点滅
電池残量が1/3-2/3: 赤で2回点滅
電池残量が1/3未満: 赤で1回点滅
2. ヘッドセットの電源を切るには、コールコントロールボタンを、ヘッドセットステータスインジケーターが赤で点灯するまで(ピープ音が聞こえるまで)6-8秒間押し続けます。電源がオフになると、ヘッドセットステータスインジケーターが消灯します。



BLUETOOTHデバイスとのペアリング

ヘッドセットを初めて使用する前に、携帯電話などの他のBluetoothデバイスとペアリングする必要があります。この操作を行う前に、ヘッドセットを完全に充電してください。

携帯電話以外のBluetoothデバイスとのペアリング方法については、お使いのBluetoothデバイスの取扱説明書をご参照ください。

1. 携帯電話のメニューで、デバイスの検出画面を表示します。
2. ヘッドセットの電源をオフにした状態で、コールコントロールボタンを、ヘッドセットステータスインジケータが青で点灯した後、赤と青で点滅するまで押し続けます。ヘッドセットのBluetooth検出機能が30秒間有効になります。(ペアリングモード)
3. ヘッドセットがペアリングモードになり点滅している間に、携帯電話のメニューでデバイスを検出するメニュー項目を選択し、ヘッドセットの検出を開始します。
4. 携帯電話に検出結果が表示されたら、[6xx Plantronics]を選択します。引き続き、携帯電話でヘッドセットの検出が行われます。
5. 携帯電話にパスキーを入力する画面が表示されたら、「0000」と入力し、入力完了ボタンを押します。

ヘッドセットが携帯電話とペアリングされます。

マルチポイント (複数のBLUETOOTHデバイスの使用)

Plantronics Discovery 640Eはマルチポイント接続をサポートしており、2つの異なるBluetoothオーディオ機器に同時に接続できます。

さらに別のBluetoothデバイスとペアリングするには別のBluetoothデバイスで、前述のペアリング手順を繰り返します。

発信
最も最近使用したデバイスから発信されます。

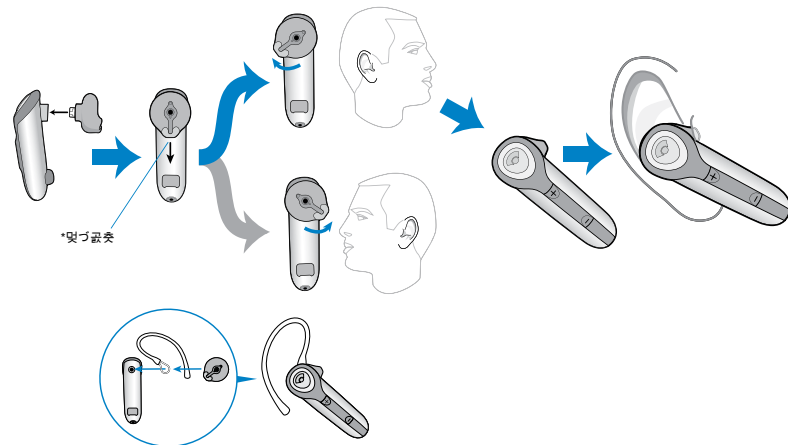
別のデバイスから発信 そのデバイスでコールなどの発信をします。そのデバイスがヘッドセットでアクティブになります。

着信応答
どちらのデバイスで着信した場合にも、ヘッドセットで着信音が聞こえます。通常、着信したデバイスに設定されている着信音がヘッドセットに転送されるので、ユーザーにはどちらのデバイスで着信したかがわかります。ヘッドセットによっては、着信に独自の着信音が割り当てられることがあります。その場合にも、着信音の違いによって、ユーザーはどちらのデバイスで着信したかを聞き分けられます。

着信に応答するには、コールコントロールボタンを押します。

一方のデバイスでの通話中に、もう一方のデバイスへの着信に応答するには コールコントロールボタンを1回押して、元の通話を終了します。ピープ音が鳴ったら、コールコントロールボタンをもう1回押して、新しい着信に応答することができます。(ヘッドセットからデバイスを保留にすることはできません。)

ボイスメール機能が付いたデバイスで電話を着信し、その電話に応答しない場合は、着信はボイスメールに転送されます。



ヘッドセットの装着

ヘッドセットには、3種類のソフトジェルイヤークリップと、イヤーループが付属しています。出荷時のヘッドセットには、右耳用にセットされたMサイズのイヤークリップが取り付けられています。

1. 左耳に装着する場合は、イヤークリップを右側にひねります。
2. イヤークリップの細くなっている方を上前方に向けた状態で、ヘッドセットを耳に装着します。

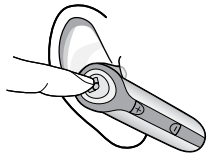
装着感が良くない(きつすぎる、またはゆるすぎる)場合は、イヤークリップを元の位置に戻してから引っ張って、ヘッドセットから取り外します。

1. 自分の耳に最も合うサイズのイヤークリップを選択します。
2. イヤークリップの細くなっている方を下に向けて持ち、止め具をヘッドセットの穴にはめ込みます。
3. イヤークリップを、右耳に装着する場合は左に、左耳に装着する場合は右にひねります。
4. ヘッドセットの細くなっている方を上前方に向けた状態で、耳に装着します。

イヤーループの使用

イヤーループをヘッドセットに取り付けることで、より安定した装着感を得ることができます。

1. イヤークリップを元の位置に戻してから引っ張り、ヘッドセットから取り外します。
2. イヤーループをイヤークリップとヘッドセットの間に取り付けます。
3. イヤークリップを元どおりに取り付けます。

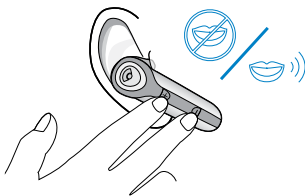


着信応答と通話終了

1. 着信に応答するには、コールコントロールボタンまたは音量調節/ミュートボタンを短く押します。
2. 通話を終了するには、コールコントロールボタンを短く押します。

ヘッドセットがヘッドセットキャリングポケットに挿入されているときに着信した場合は、ヘッドセットキャリングポケットが振動します。ヘッドセットをポケットから取り出すことで、着信に応答できます。

電話を切るには、ヘッドセットをヘッドセットキャリングポケットに戻します。



ミュート機能の使用

通話中にミュート機能を使用するには、音量調節/ミュートボタンの両側を同時に、ピープ音が聞こえるまで押します。

ミュートを解除するには、両方のボタンをもう一度押します。



音量の調節

ヘッドセットの音量を上げるには、音量調節/ミュートボタンの上側(+)を押します。

音量を下げるには、下側(-)を押します。

警告: ヘッドフォンやヘッドセットを長時間大きな音量で使用しないでください。難聴になる恐れがあります。常に適度な音量でご使用ください。

最後にダイヤルした番号のリダイヤル

最後にダイヤルした番号へリダイヤルするには、コールコントロールボタンをすばやく2回押します。キーを押すたびに高いトーン音が聞こえます。

注: リダイヤル機能を使用するには、お使いの機器または携帯電話事業者がこれらの機能に対応している必要があります。

通信可能範囲外への移動

ヘッドセットを装着したまま、携帯電話やその他のBluetoothデバイスから離れると、次の障害が発生します。

- 音質が低下する
- ヘッドセットでピープ音が聞こえる
- 電源オフ機能以外は機能しない

30秒後に、携帯電話やBluetoothデバイスとの再接続が一度試みられます。

音声ダイヤル機能の使用

音声ダイヤル機能を使用するには、使用しているBluetoothデバイスで音声ダイヤル機能を有効にしておく必要があります。方法については、Bluetoothデバイスのマニュアルを参照してください。ヘッドセットの電源がオンになっている状態で、コールコントロールボタンを長く押しすと、ヘッドセットの音声ダイヤル機能が有効になります。

コールコントロールボタンを長く押した場合の動作

ヘッドセットの機能	Bluetoothデバイスの状態	結果
電源オン	電源オフ	電源がオンになる
Bluetoothデバイスへの再接続	電源オン 接続が切断された状態	デバイスに再接続される
着信拒否	電源オン 接続中 着信	着信が切断されるか、ボイスメールに転送される(デバイスにより異なる)
ヘッドセットとBluetoothデバイス間での着信の転送	電源オン 接続中 通話中	着信がもう一方のデバイスに転送される
音声ダイヤル機能	電源オン 接続中 着信/通話中以外	音声認識機能が有効になる

ステータスインジケータ

ヘッドセットのステータス	ヘッドセットステータスインジケータ
起動中	青いライトが点灯した後、6秒ごとに点滅
電源オン	青で6秒ごとに点滅
シャットダウン中	赤いライトが点灯し、消灯
電源オフ	インジケータは点灯しない
充電中	赤で点灯
充電終了	赤いライトが消灯
Bluetooth検出中	インジケータが青と赤で30秒間点滅
不在着信	青と赤で長めの間隔で点滅 キャンセルするには、いずれかのボタンを押します。
着信中	青と赤で小刻みに点滅
オンラインインジケータ	青で10秒ごとに点滅
電池残量不足	赤で点滅

トラブルシューティング

ヘッドセットで電話機を使用できない。

考えられる原因	解決策
携帯電話でヘッドセットを検出したときに、ヘッドセットのBluetooth検出機能が有効になっていなかった。	7ページの「Bluetoothデバイスとのペアリング」をご覧ください。
携帯電話のメニューで間違ったメニュー項目を選択した。	7ページの「Bluetoothデバイスとのペアリング」をご覧ください。

バスキー入力画面が表示されない。

考えられる原因	解決策
携帯電話でヘッドセットを検出できなかった。	7ページの手順に従って、ペアリングをやり直してください。
携帯電話のメニューで間違ったメニュー項目を選択した。	7ページの手順に従って、ペアリングをやり直してください。

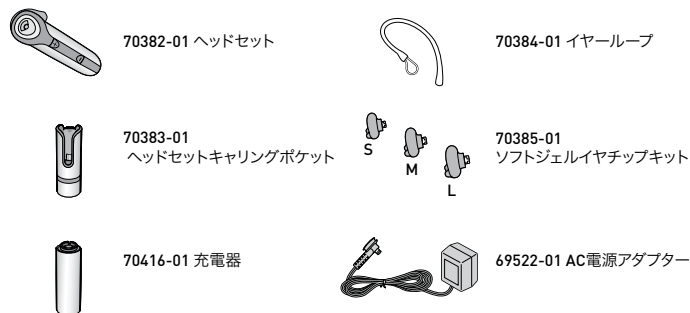
通話相手に自分の声が聞こえない。

考えられる原因	解決策
ミュート機能が有効になっている。	音量調節/ミュートボタンの両側を同時に押します。

通話相手の声やダイヤルトーンが聞こえない。

考えられる原因	解決策
ヘッドセットの電源がオンになっていない。	コールコントロールボタンを、ピー音が聞こえるまで(ヘッドセットステータスインジケータが青で点灯するまで)2秒間押します。
ヘッドセットを通信可能範囲外で使っている可能性がある。	ヘッドセットを携帯電話またはその他のBluetoothデバイスに近づけます。
ヘッドセットの電池残量がない。	付属のAC電源アダプターまたは単4形乾電池充電器を使用して、充電します。
音量が小さすぎる。	音量調節/ミュートボタンの上側を押して、ヘッドセットの音量を上げます。

別売部品



アクセサリ



ご注文方法

ご注文に関しては、最寄のPlantronicsの販売代理店にお問い合わせいただくか、弊社のWebサイト (www.plantronics.jp) をご覧ください。

製品のオンライン登録

弊社の製品登録サイト (www.plantronics.com/productregistration) にアクセスしてください。ご登録頂きましたお客様は、弊社のテクニカルサポートと各種サービスをご利用頂けます。

テクニカルサポート

よく寄せられるご質問やアクセシビリティ(ユーザー補助機能)などの技術的な情報は、弊社ウェブサイト (www.plantronics.com/support) の「サポート」セクションをご覧ください。サポートが必要な場合は、プラントロニクス・サービスセンターまでお問合せください。
[日本国内] 0422-55-8812 / 米国本社
Technical Service Center : Tel 1 866 363 2583

保証

保証に関する情報は、本製品パッケージに含まれている保証書または弊社Webサイト (www.plantronics.jp) をご覧ください。

規制情報

FCC要件 - Part 15

本機器は、FCC規定のPart 15に準拠しています。本機器の操作は、次の2つの条件に従うものとします。

1. 本機器が有害な電波干渉を生じないこと、および
2. 本機器が受信するすべての電波干渉(操作に悪影響を与えるものも含む)を容認すること

本機器は、テストの結果、FCC規定のPart 15に準拠する、クラスBのデジタル機器の制限に適合することが確認されています。これらの制限は、住居施設での使用時に、有害な電波干渉を適度に規制する目的で制定されています。本機器は、無線周波エネルギーを生成および使用し、また無線周波エネルギーを放射する可能性があります。また、指示に従って設置および使用しない場合、無線通信に有害な電波干渉を生じることがあります。

さらに、特定の設置方法では電波干渉を生じないという保証はありません。本機器が無線またはテレビ放送の受信に有害な電波干渉を生じる場合(ラジオやテレビの電源を入れたり切ったりすることで電波干渉の有無を確認できます)、次の1つまたは複数の措置を行って、問題に対処することをお勧めします。

1. 受信アンテナの向きや位置を変える
2. 本機器と受信機との距離を離す
3. 本機器を別の回路のコンセントに接続する
4. 最寄りの代理店またはラジオ・テレビの技術者に問い合わせる

高周波被ばく

本機器とそのアンテナは、他のアンテナや送信機と同じ場所で使用したり、組み合わせで使用したりしないでください。FCC(米国連邦通信委員会)の高周波被ばくに関する規定に準拠するため、本製品に付属しているアンテナのみを使用してください。アンテナや装置に無断で改変を加えた場合、本機器を使用する権限が無効になる場合があります。

警告:ヘッドフォンやヘッドセットを長時間大きな音量で使用しないでください。難聴の原因になる恐れがあります。常に適度な音量でご使用ください。

日本プラントロニクス株式会社

〒100-0013
東京都千代田区霞が関1-4-2 大同生命霞が関ビル8F
Tel.: 03-3509-6400

プラントロニクス・サービスセンター
〒180-0006
東京都武蔵野市中町1-22-7
Tel.: 0422-55-8812



PLANTRONICS
SOUND INNOVATION™

© 2005-2006 Plantronics, Inc. All rights reserved. Plantronics, Plantronicsのロゴ、Plantronics Discovery, およびSound Innovationは、Plantronics, Inc.の商標または登録商標です。Bluetooth®のワードマークおよびロゴは、Bluetooth SIG, Inc.が所有しており、Plantronics社は同社からライセンスの使用許諾を得て使用しています。その他すべての商標は、該当する所有者により所有されています。
米国特許 5,210, 791; D517, 053; EM 392600-0001および392600-0002、特許出願中

Printed in U.S.A.
73665-05 (06.06)