



PLANTRONICS
SOUND INNOVATION™

→ ● ● ● → ユーザーガイド

PLANTRONICS EXPLORER™ 220

BLUETOOTH® ヘッドセット



 **Bluetooth®**

目次

パッケージの内容と機能	3
充電と電源のオン/オフ	3
ペアリングについて	4
ヘッドセットの装着	6
ヘッドセットの使用	7
インジケータライト	8
アクセサリ	9
トラブルシューティング	9
製品仕様	10
テクニカルサポート	11
モデルおよび国別情報	11
保証	11

はじめに

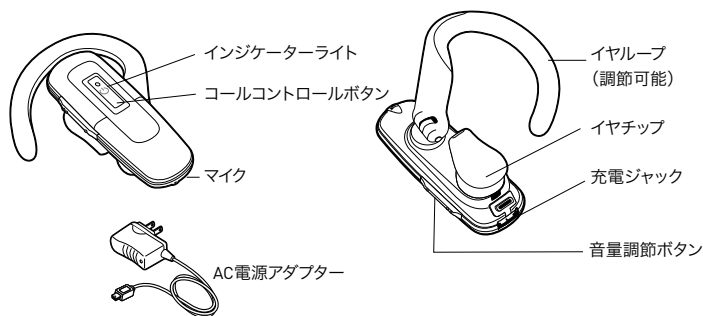
Plantronicsヘッドセットをお買い上げいただき、ありがとうございます。

弊社では、質の高いテクニカルサポートと各種サービスを提供しています。本書に記載されていない事項に関するご質問は、プラントロニクス・サービスセンターまたはWebサイトをご利用ください。

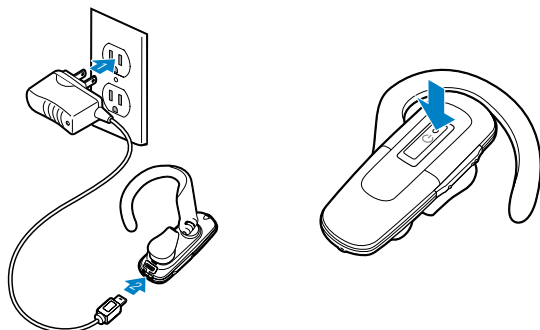
- www.plantronics.com/support

⚠ 製品を設置および使用する前に、安全に関するパンフレットに記載されている使用上の注意事項をお読みください。

パッケージの内容と機能



充電と電源のオン/オフ



充電

ヘッドセットは、使用する前に充電する必要があります。

20分 = 最低



2時間 = フル充電



充電中は、赤いライトが点灯します。

注:ヘッドセットの機能を安定してお使いいただくため、完全に充電してください。

注意:ヘッドセットを充電しているときは使用しないようにしてください。また、ヘッドセットを使用している間は充電器を接続しないでください。

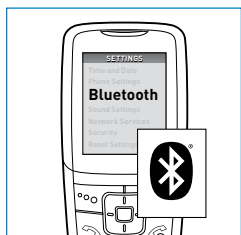
電源のオン/オフ

電源を入れるには、コントロールボタンを2秒間押します。電源を切るには、コントロールボタンを3秒間押します。

ペアリングについて

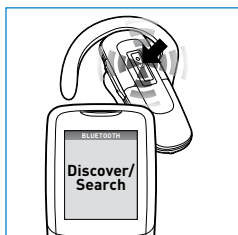
このヘッドセットにはQuickPair™テクノロジーが搭載されており、Bluetooth機能搭載携帯電話機とのペアリングが簡単に行えます。ヘッドセットを初めて使用する前に、次の説明に従って電話機とペアリングしてください。

QUICKPAIR機能の使用手順



手順1:
電話機の準備—
Bluetoothデバイスの電源を入れる

電話機で、[設定]または[ツール]メニューから[Bluetooth]または[接続]を選択し、[オン]を選択します(電話機によりオプション名が異なる場合があります。詳しくは、お使いの電話機のマニュアルを参照してください)。



手順2:
ヘッドセットの準備—
ペアリングモード

まず、ヘッドセットの電源を切ります。次に、ヘッドセットの電源を入れ直す(インジケータライトが青で点滅するまで、コールコントロールボタンを2秒以上押します)。電源がオンになると、自動的にペアリングモード(赤と青で点滅)になります。

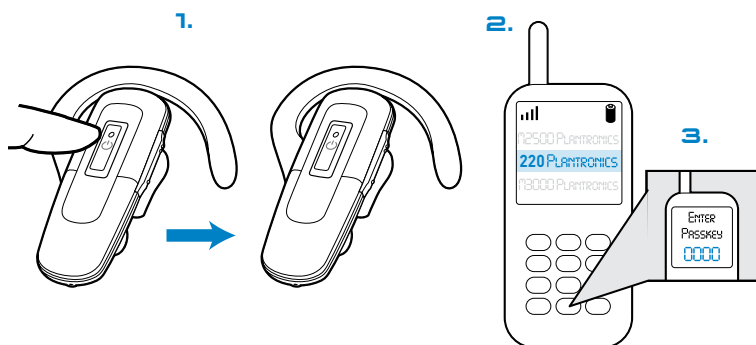


手順3:
ペアリング—
ヘッドセットを電話機に追加

電話機で、[設定]または[ツール]>[Bluetooth]>[検索]または[デバイスの追加]を選択してから[220Plantronics]を選択します(電話機によりオプション名が異なる場合があります)。パスキーに「0000」と入力します。ペアリングが完了すると、ヘッドセットのインジケータが青で点滅します。これで使用する準備ができました。

注:通常は、ヘッドセットと電話機のペアリングが必要なのは最初の1回だけです。ヘッドセットが既に別のデバイスとペアリングされている場合は、次のページに記載されているペアリングの手順に従ってください。

ペアリングについて



ヘッドセットが既に別のデバイスとペアリングされている場合は、この手順に従ってもう一度ペアリングしてください。この操作を行う前に、ヘッドセットは完全に充電してください。他のBluetoothデバイスとのペアリング方法については、お使いのBluetoothデバイスの取扱説明書を参照してください。また、インタラクティブペアリングガイド(www.plantronics.com/easypair)でも電話機とヘッドセットのペアリング方法を確認できます。

まず、ヘッドセットの電源を切り
ます。

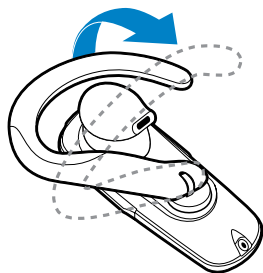
1. ヘッドセットステータスインジケータが青く点滅し、次に赤く点滅するまで、ヘッドセットのコールコントロールボタンを8秒間押し続けます。その後、120秒間、ヘッドセットがペアリングモードになります。

2. ヘッドセットのライトが点滅している間に、携帯電話機のメニューを使ってBluetoothデバイスを検出し、[220Plantronics]を選択します。
3. パスキーの入力画面が表示されたら、「0000」と入力します。ペアリングが完了すると、ヘッドセットのインジケータが青で点滅します。

注:ヘッドセットは複数のBluetoothデバイスとペアリングできますが、同時に接続できるデバイスは1つだけです。ヘッドセットは最後に接続したデバイスに自動的に接続します。

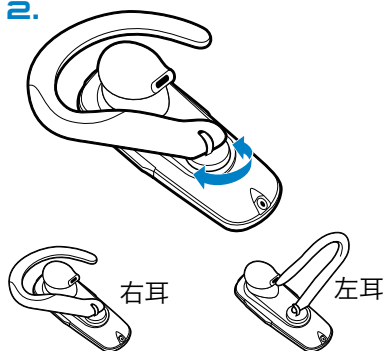
ヘッドセットの装着

1.



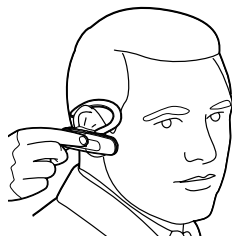
イヤループを持ち上げます。

2.



イヤループを装着する方向に合わせて回します。

3.



イヤループを耳の後ろに掛けます。

4.



ヘッドセットを回して、スピーカーを耳の位置に合わせます。

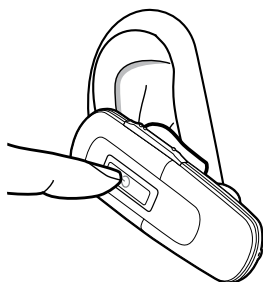
5.



スピーカーの位置を調節し、マイクを口の位置に合わせます。

ヘッドセットの使用

電話の発信/着信応答/通話終了

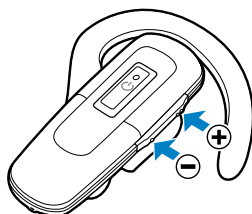


よりよい音質を得るには、携帯電話機とヘッドセットが、身体と同じ側にくるようにしてください。

電話に応答したり通話を終了するには、コールコントロールボタンを押します。

電話を発信するには、電話機で番号を入力して送信ボタンを押します。コールは自動的にヘッドセットに転送されるため、コールコントロールボタンを押す必要はありません。

音量の調節



音量を1段階上げる/下げるには、音量調節ボタンの上側または下側を短く押します。音量をいっぱいまで上げる/下げると、高いトーン音に続いて低いトーン音が聞こえます。

⚠ 警告:ヘッドフォンやヘッドセットを長時間大きな音量で使用しないでください。難聴になる恐れがあります。常に適度な音量でご使用ください。ヘッドセットと聴力に関する情報については、www.plantronics.com/healthandsafety を参照してください。

ヘッドセットの使用

その他の機能

最後にダイヤルした番号のリダイヤル

最後にダイヤルした番号へリダイヤルするには、コールコントロールボタンをすばやく2回押します。2回押すたびに高いトーン音が聞こえます。

音声ダイヤル機能の使用

ヘッドセットの電源がオンになっている状態で、コールコントロールボタンを2秒間押すと、ヘッドセットの音声ダイヤル機能が有効になります。

注: 音声ダイヤル機能を使用するには、使用している携帯電話機で音声ダイヤル機能を有効にしておく必要があります。方法については、Bluetooth機能搭載携帯電話機のマニュアルを参

照してください。

着信の拒否

着信を拒否するには、着信中にコールコントロールボタンを2秒間押します。

通話中に電話機からヘッドセットに切り替える

通話中に電話機からヘッドセットに切り替えるには、コールコントロールボタンを3秒間押します。

通話中にヘッドセットから電話機に切り替える

通話中にヘッドセットから電話機に切り替えるには、コールコントロールボタンを2秒間押します。

インジケータライト

ヘッドセットのステータス ヘッドセットのインジケータライト

電源オン	青で点滅し続ける
電源オフ	赤いライトが点灯し、消灯
充電中	赤いライトが点灯
電池残量不足	赤で点滅
ペアリングモード	青と赤で点滅
不在着信	紫で点滅。キャンセルするには、コールコントロールボタンを1回押します。
着信中	紫で点滅。着信に応答するには、コールコントロールボタンを短く押します。着信を拒否するには、コールコントロール ボタンを2秒間押します。

アクセサリー

別売品



76015-01
車内充電用
アダプター



76016-01
USBヘッドセ
ット充電器

ご注文に関しては、お近くのPlantronicsの販売店にお問い合わせいただくか、弊社のWebサイト(www.plantronics.com)をご覧ください。

トラブルシューティング

問題

解決策

ヘッドセットで電話機を使用できない。

携帯電話機でヘッドセットを検出したときに、ヘッドセットがペアリングモードになっていなかった。4ページの「ペアリングについて」をご覧ください。

携帯電話機のメニューで間違ったメニュー項目を選択した。4ページの「ペアリングについて」をご覧ください。

パスキー入力画面が表示されない。

携帯電話機でヘッドセットを検出できなかった。4ページのペアリングをやり直してください。

携帯電話機のメニューで間違ったメニュー項目を選択した。4ページのペアリングをやり直してください。

通話相手に自分の声が聞こえない。または、通話相手の声やダイヤルトーンが聞こえない。

ヘッドセットの電源がオンになっていない。コールコントロールボタンを2秒間押します。電源が入ると、ピーブ音が鳴り、インジケータライトが青で点灯します。

ヘッドセットを通信可能範囲外で使っている可能性がある。ヘッドセットを携帯電話機またはその他のBluetoothデバイスに近づけます。

ヘッドセットの電池残量がない。付属のAC電源アダプターを使って充電します。

音量が小さすぎる。音量調節ボタンの上側(イヤループの方)を押して、ヘッドセットの音量を上げます。

製品仕様

連続通話時間*	最大約6時間
連続待受時間*	最大約200時間
充電時間	約2時間
通信距離	標準のBluetooth機器と10mの範囲内で通信
使用電源	5V DC、300 mA
ヘッドセット電池	リチウムイオンポリマー
バージョン:	Bluetooth 2.0
保管・使用温度	10°C～40°C

Bluetoothハンズフリープロファイルとヘッドセットプロファイルに対応

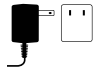
*お使いの機器によって多少異なります。1日平均1.5時間の通話なら、1回のフル充電で4日間使用できます。

テクニカルサポート

よく寄せられるご質問や技術的な情報は、弊社Webサイト (www.plantronics.com/support)の「サポート」セクションをご覧ください。サポートが必要な場合は、プラントロニクス・サービスセンターまでお問合せください。(日本国内 0422-55-8812 / 米国 Technical Assistance Center 1 866 363 2583)

モデルおよび国別情報

製品のモデル番号はパッケージに記載されています。また、承認されている用途については下の表をご確認ください。

	<input checked="" type="checkbox"/> Japan
---	---

保証

製品の保証

保証に関する情報は、本製品パッケージに含まれている保証書または弊社Webサイト (www.plantronics.com/warranty) をご覧ください。



PLANTRONICS.

SOUND INNOVATION™

日本プラントロニクス株式会社
〒100-0033
東京都千代田区霞が関1-4-2
大同生命霞が関ビル8F
03-3509-6400

プラントロニクス・サービスセンター
〒180-0006
東京都武蔵野市中町1-22-7
0422-55-8812

www.plantronics.jp



©2006 Plantronics, Inc. All rights reserved. Plantronics, Plantronicsのロゴ、Plantronics Explorer, QuickPair, およびSound Innovationは、Plantronics, Inc.の商標または登録商標です。Bluetoothのワードマークおよびロゴは、Bluetooth SIG, Inc.が所有しており、Plantronics, Inc.は同社からライセンスの使用許諾を得て使用しています。その他すべての商標は、該当する所有者により所有されています。米国特許 5,210,791、特許出願中