

BackBeat PRO 5100

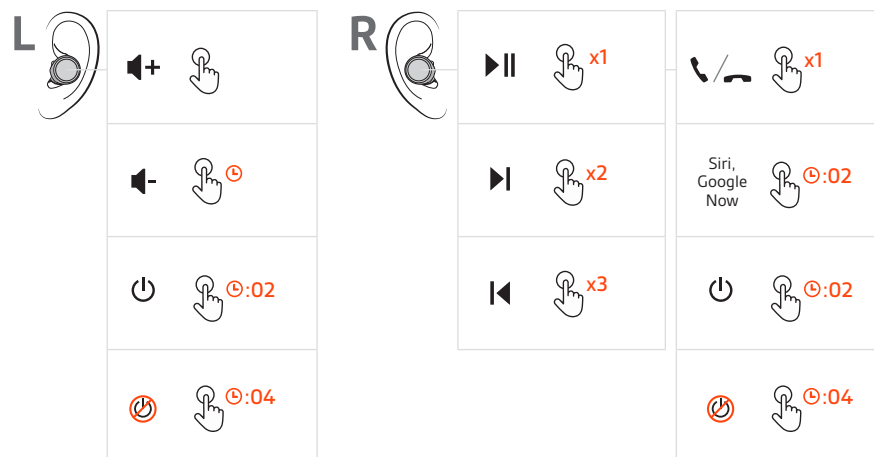
完全ワイヤレス イヤホン

ユーザーガイド

目次

コントロールの概要	3
電源とペアリング	4
充電ケースの電源オン	4
初回のペアリング	4
ペアリングモード	4
充電ケーブルの差込み	6
高速充電	6
電池残量のチェック	6
快適にお使いいただくために	8
イヤチップの交換	8
アプリのインストール	9
基本操作	10
イヤホンの電源オン/オフ	10
音量調節	10
オーディオの再生/一時停止	10
曲の選択	11
発信する/着信応答する/通話を終了する。	11
Siri、Google Now の使用	11
センサーの使用法	11
モノラルモード	11
再接続	11
その他の機能	12
ディープスリープモード	12
新しいイヤホンの接続	12
コントロールの切り替え	13
トラブルシューティング	14
サポート	16

コントロールの概要



左 セカンダリイヤホン

🔊+ 音量を上げる 軽く押して音量を上げます (タッチセンサー)

🔊- 音量を下げる 軽く押し続けて音量を下げます (タッチセンサー)

🔌 電源オン 約 2 秒間クリックしたままにします

🔌/ 電源オフ 約 4 秒間クリックしたままにします

右 プライマリイヤホン

▶|| 再生/一時停止 * 1 回クリックします

▶ 次の曲にスキップ * 2 回クリックします

◀ 前の曲にスキップ * 3 回クリックします

☎ 着信応答/通話終了 1 回クリックします

Siri/
Google
Now 2 秒間クリックしたままにします

🔌 電源オン 約 2 秒間クリックしたままにします

🔌/ 電源オフ 約 4 秒間クリックしたままにします

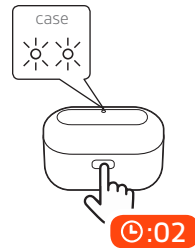
注 *機能はアプリケーションによって異なります。Web ベースのアプリでは機能しない場合があります。

電源とペアリング

充電ケースの電源オン

充電ケースは、バッテリー節約のためディープスリープモードで出荷されます。初めて使用する際には、充電ケースの電源をオンにしてイヤホンを充電します。

電源をオンにするには、充電ケースボタンを2秒間クリックしたままにします。充電ケースのLEDライトが点灯します。



初回のペアリング

ペアリングは、イヤホンをはじめて充電ケースから取り出した時に、自動的に開始されます。

- 1 イヤホンをケースから取り出します。右側のイヤホンにあるLEDが赤と白で点滅し、ペアリングモードがオンになったことを示します。



- 2 携帯電話の Bluetooth® を有効にして新しいデバイスの検索を行います。
 - iPhone [設定] > [Bluetooth] > [オン] *
 - Android™ オプション > [Bluetooth: オン] > [デバイスの検索] *

注 *メニューはデバイスによって異なる可能性があります。

- 3 [PLT BBPRO5100] を選択します。
右側のイヤホンが正常にペアリングされると、“Pairing Successful” (ペアリングが成功しました) と “Phone connected” (電話が接続されました) というメッセージが流れ、イヤホンのLEDの点滅が消えます。
- 4 [Bluetooth ペアリング要求] ポップアップウィンドウで、[ペアリング] または [OK] を選択して、左側のイヤホンをペアリングします。
左側のイヤホンがペアリングされると、“Pairing successful” (ペアリングが成功しました) というメッセージが聞こえます。

ペアリングモード

- 1 イヤホンの電源を切り、“Pairing” (ペアリング) という音声聞こえるまで右側のイヤホンをクリックしたままにします。
LEDが赤と白で点滅します。
- 2 左側のイヤホンを約2秒間クリックしたまま、“Power on” (電源オン) というメッセージが流れるまで待ちます。
- 3 ペアリングするには、電話の Bluetooth 設定で [PLT BBPRO5100] を選択します。

右側のイヤホンがペアリングされると、LED が消灯し、“Pairing successful”（ペアリング成功）というメッセージと“Phone connected”（電話が接続されました）というメッセージが流れます。

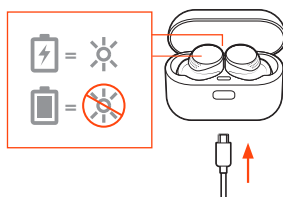
- 4 [Bluetooth ペアリング要求] ポップアップウィンドウで、[ペアリング] または [OK] を選択します。
左側のイヤホンがペアリングされると、“Pairing successful”（ペアリングが成功しました）というメッセージが聞こえます。

注 イヤホンは一度に1台のデバイスにしか接続できません。

充電ケーブルの差込口

イヤホンの音楽再生時間は最大約 6.5 時間です。充電ケースを使用すれば、最大約 13 時間、音楽再生時間が延長されます。

イヤホンを充電するには、充電ケースに収納します。充電ケースを充電するには、コンピュータまたは USB 充電器に充電ケースを接続します。高速充電するには、充電器に接続します。



注 充電ケースが充電されていない場合、最初に充電ケースを充電してから、イヤホンを充電します。

充電中のイヤホン/ケースの LED

イヤホンの充電中	オン
充電ケースの充電中	点滅
イヤホンがフル充電	オフ
充電ケースがフル充電	オフ

高速充電

イヤホンを約 10 分充電すると、最大約 1 時間の音楽再生が可能です。

電池残量のチェック

- 1 イヤホンの電池残量を確認します。
 - ケースからイヤホンを取り出して装着すると、音声ガイドが聞こえます。
 - BackBeat アプリで電池残量を確認できます。plantronics.com/software でダウンロードしてください。

音声プロンプト 再生時間

"Battery high" (電池残量は充分残っています)	3 時間以上
"Battery medium" (電池残量が半分になりました)	1~3 時間
"Battery low" (電池残量が少なくなりました)	10 分~1 時間
"Battery critical" (電池残量がほとんど残っていません)	10 分未満

- 2 充電ケースのボタンを押し、ケース内の LED を確認して、充電ケースの電池残量を確認できます。

充電ケースの LED 電池残量

○○○ 電池残量は充分残っています

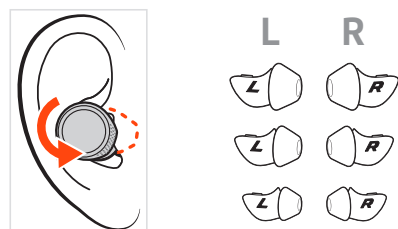
○○ 電池残量が半分になりました

● 電池残量が少なくなりました

●●● 電池残量がほとんど残っていません

快適にお使いいただくために

イヤホンを耳に装着します。下前方に回転させると、最適なフィット感と音質が得られます。



- 1 3種類のイヤーチップを試し、周囲の雑音を遮断して最も快適にフィットするサイズを選びます。
- 2 音楽を聴き、低音特性が最も優れているイヤーチップを選びます。
- 3 片耳ずつ異なるサイズがフィットする場合があります。

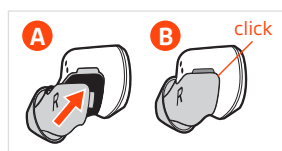
イヤーチップの交換

イヤーチップの交換と快適な位置での固定は、簡単に行うことができます。イヤークラウドとイヤーチップには、左右の表示があります。

- 1 取り外し：爪を使ってイヤーチップをゆるめ、イヤホンから取り外します。



- 2 交換：
 - A イヤーチップをイヤホンのマイクコラムに取り付け、しっかりとフィットする位置に押し込みます。
 - B イヤーチップは、正しくロックされると、カチッと音がします。



アプリのインストール

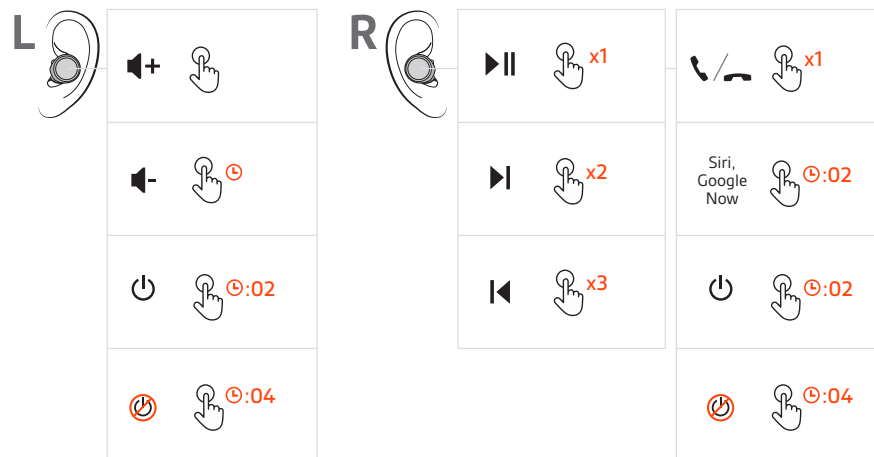
弊社の iOS/Android 向け無料アプリの BackBeat をダウンロードして、イヤホンを最大限に活用してください。

このアプリでできること

- イヤホン（My Tap）でのプレイリストのストリーミング、ストップウォッチの使用、音量設定のカスタマイズなど
- イヤホンの言語の変更
- 設定のオン/オフ
- 右側のイヤホンから左側のイヤホンに各種機能を切り替え
- Find MyHeadset
- ユーザーガイドの表示



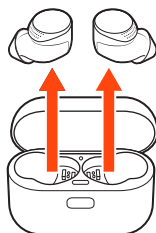
基本操作



イヤホンの電源オン/オフ

イヤホンの電源は、自動または手動でオン/オフできます。

- 自動 イヤホンを充電ケースから取り出すと、イヤホンの電源が自動的にオンになります。イヤホンを充電ケースに収納すると、イヤホンの電源が自動的にオフになり充電を開始します。



- 手動 電源を手動でオンにするには、イヤホンボタンを2秒間クリックしたままにします。電源を手動でオフにするには、イヤホンボタンを4秒間クリックしたままにします。
注 どちらか片方のイヤホンの電源をオフにすると、両方のイヤホンがオフになります。電源をオンにするには、それぞれのイヤホンをオンにします。

電源が切れた場合の転送

右側のイヤホンの電源が切れてしまった場合、すべての機能および音声は左側のイヤホンに転送されます。

音量調節

左側のイヤホンには、タッチセンサーボタンがあります。軽くタッチするだけで十分です。

- 音量を上げるには、左側のイヤホンをタップします。
- 音量を下げるには、左側のイヤホンを軽く押し続けます。

オーディオの再生/一時停止

次のいずれかの操作を実行します。

- 右側のイヤホンをクリックすると、オーディオのストリーミングが一時停止または再開します。

- アクティブセンサーを使用している場合は、片方または両方のイヤホンを取り外すと、オーディオのストリーミングが一時停止します。片方または両方のイヤホンを装着すると、オーディオが再開します。
注 機能はアプリケーションによって異なります。

曲の選択

次の曲にスキップするには右側のイヤホンをダブル（2回）クリックし、前の曲を再生するには右側のイヤホンをトリプル（3回）クリックします。

注 機能はアプリケーションによって異なります。Web ベースのアプリでは機能しない場合があります。

発信する/着信応答する/通話を終了する。

着信への応答と通話の終了

右側のイヤホンをクリックします。

2 台目の着信に応答

まず、右側のイヤホンをクリックして現在の着信を終了します。次に、右側のイヤホンを再度クリックして新しい着信に応答します。

ミュート

通話中に両方のイヤホンを取り外すと、ミュートします。片方または両方のイヤホンを装着すると、ミュートが解除されます。

注 アクティブセンサーが必要です。

Siri、Google Now の使用

イヤホンは、Siri や Google Now などの仮想パーソナルアシスタント（VPA）をサポートしています。

デバイスの VPA を使用するには、右側のイヤホンを 2 秒間クリックしたままにします。

センサーの使用法

スマート センサーは、イヤホンの装着または取り外し時に動作します。BackBeat アプリでカスタマイズできます。以下は、デフォルト設定についての説明です。

アクティブセンサーを使用する場合	イヤホン装着時の動作：	イヤホン取り外し時の動作：
携帯電話の通話	着信に応答する（両方のイヤホン）	通話をミュートにする（両方のイヤホン）
音楽/メディア	音楽/メディアを再開する（片方または両方のイヤホン）*	音楽/メディアを一時停止する（片方または両方のイヤホン）*

注 *機能はアプリケーションによって異なります。Web ベースのアプリでは機能しない場合があります。

モノラルモード

片方のイヤホンをモノラルモードで使用する場合は、装着しない方のイヤホンを充電ケースに入れたままにします。装着した方のイヤホンで、プライマリ イヤホンコントロールおよびセンサーが有効になります。

再接続

Bluetooth を有効にして通信可能範囲内にある状態で、右側のイヤホンをクリックすると、電話に再接続します。

その他の機能

ディープスリープモード

イヤホンの電源を入れたまま、ペアリングしたデバイスが通信範囲外の状態で 90 分経過すると、ヘッドセットは節電のためディープスリープモードに入ります。

ディープスリープモードを解除するには、各イヤホンの電源をオンにします。

新しいイヤホンの接続

片方のイヤホンを紛失し、交換用のイヤホンを注文すると、新しいイヤホンを既存のイヤホンに簡単に接続できます。

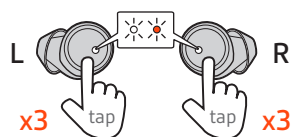
- 1 [PLT BBPRO5100] および [PLT BBPRO5100_L] を電話の Bluetooth デバイス リストから削除します。



- 2 電源をオンにするには、両方のイヤホンを 2 秒間クリックしたままにします。



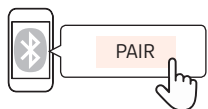
- 3 接続するには、左側のイヤホンを 1 秒以内に素早く 3 回押します。LED が赤と白で点滅します。右側のイヤホンで同じ操作をします。正常に接続されると、両方のイヤホンが白で 3 回点滅します。



- 4 接続後、イヤホンは自動的にペアリングモードになります。右側のイヤホンが赤と白で点滅します。携帯電話とペアリングするには、電話の Bluetooth 設定で [PLT BBPRO5100] を選択します。右側のイヤホンがペアリングされると、LED が消灯し、“pairing successful” (ペアリングが成功しました) というメッセージが聞こえます。



- 5 携帯電話の [Bluetooth ペアリング要求] ポップアップウィンドウで、[ペアリング] または [OK] を選択して、左側のイヤホンをペアリングします。左側のイヤホンがペアリングされると、“pairing successful” (ペアリングが成功しました) というメッセージが聞こえます。



コントロールの切り替え

デフォルトでは、右側のイヤホンがプライマリ イヤホンです。右側のイヤホンが電話機/オーディオ デバイスとペアリングし、左側のイヤホンは自動的に右側と接続します。

イヤホンの主なコントロールを左側で行いたい場合、BackBeat アプリのプライマリ イヤホンの切り替え機能を使用して、左側のイヤホンをプライマリ イヤホンにします。これにより、Bluetooth 接続とプライマリ コントロールが左側のイヤホンに移動し、音量と My Tap のコントロールが右側のイヤホンに移動します。

トラブルシューティング

-
- 新しいイヤホンと携帯電話をペアリングできません。
- 初めて使用するときは、充電ケースの電源を入れてください。「充電ケースの電源オン」を参照してください。
 - ペアリングは、イヤホンを初めて充電ケースから取り出した時に、自動的に開始されます。「ペアリング：初回」を参照してください。
 - イヤホンがデバイスと自動的にペアリングしない場合、手動でペアリングします。「ペアリングモード」を参照してください。

-
- 別の携帯電話とペアリングするか、同じ携帯電話と再度ペアリングします。
- 「ペアリングモード」を参照してください。
- 重要** イヤホンは一度に1台のデバイスと接続できます。

-
- 片方または両方のイヤホンから何も聞こえません。
- イヤホンの音量を確認してください。「音量調節」を参照してください。
 - 電源をオフ/オンにしてイヤホンをリセットします。「イヤホンのオン/オフ」を参照してください。
 - イヤホンの電源がオンになっていて、携帯電話とペアリングしていることを確認します。「ペアリングモード」を参照してください。

-
- 接続しようとする、ペアリングしたデバイスに接続できません。またはエラーメッセージが表示されます。
- 右側のイヤホンをクリックして、ペアリングしたデバイスにイヤホンを再接続します。
 - イヤホンの電源がオンになっていて、携帯電話とペアリングしていることを確認します。「ペアリングモード」を参照してください。
 - BackBeat アプリのイヤホンのファームウェアが最新バージョンであることを確認してください。アプリのダウンロード：plantronics.com/software
 - 携帯電話の Bluetooth メニュー (PLT BBPRO5100、PLT BBPRO5100_L) でイヤホン デバイスのリストを削除し、もう一度ペアリングします。「ペアリングモード」を参照してください。

-
- イヤホンのセンサーが正しく動作しません。
- イヤホンのセンサーについて確認してください。「センサーの使用法」を参照してください。
 - 両方のイヤホン装着時に、自動的に着信応答しない
 - 電源をオフ/オンにしてイヤホンをリセットします。「イヤホンのオン/オフ」を参照してください。
 - 通話中にイヤホンを装着/取り外したとき、ミュート/ミュート解除が正しく動作しない
 - 片方のイヤホンをモノラルモードで使用する場合、もう一方のイヤホンを充電ケースに入れておきます。「モノラルモード」を参照してください。
 - 通話中に予期せずミュートがオンになります。
 - BackBeat アプリでイヤホン センサーの設定を変更します。アプリのダウンロード：plantronics.com/software

ヒント エクササイズ中に最高のオーディオ性能を得るには、BackBeat アプリのセンサーをオフにしてください。

交換用のイヤホンを経済のイヤホンに接続してから携帯電話にペアリングするにはどうすればよいですか？

新しいイヤホンの接続を参照してください。

サポート

サポートが必要な場合

plantronics.com/support

Plantronics, Inc.

345 Encinal Street

Santa Cruz, CA 95060

United States

Plantronics B.V.

Scorpius 171

2132 LR Hoofddorp

Netherlands

© 2019 Plantronics, Inc. Bluetooth は Bluetooth SIG, Inc. の登録商標であり、Plantronics, Inc. は同社からライセンスの使用許諾を得て使用しています。その他すべての商標は、該当する所有者により所有されています。

215632-17 (08.19)